

# Baromètre jeunesse 2021



## ÎLE DE LA RÉUNION



### LES INFORMATIONS CLÉS À RETENIR



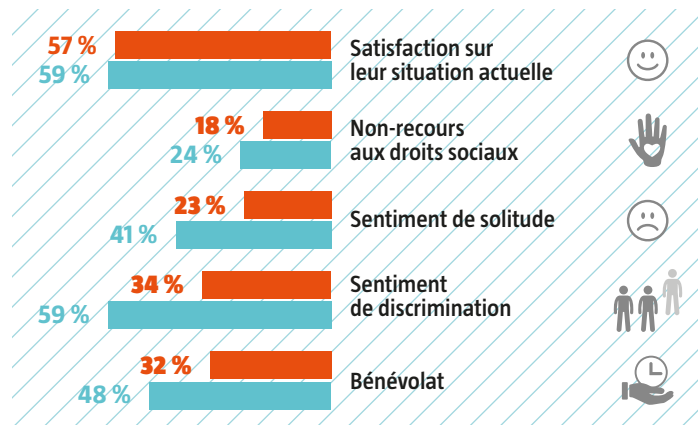
Les Réunionnais de 18 à 30 ans sont bien moins nombreux que la moyenne nationale à s'engager dans des activités bénévoles. Ils sont aussi moins nombreux à estimer ne pas avoir recours à l'ensemble des droits sociaux ou dispositifs auxquels ils pourraient prétendre. Les jeunes Réunionnais témoignent bien moins souvent d'un sentiment de solitude quotidien ou fréquent ou d'une expérience personnelle de discrimination, comparés à la moyenne des jeunes Français. Ils sont en revanche tout aussi satisfaits de leur situation actuelle.

- Le **niveau de satisfaction des jeunes Réunionnais à l'égard de leur vie est aussi important** que celui de l'ensemble des jeunes : 57% des jeunes de la région déclarent que de manière générale, leur vie actuelle correspond à leurs attentes (soit -2 points par rapport à la moyenne nationale).
- Le **taux de non-recours des jeunes de cette région est inférieur à celui de la moyenne nationale** : au cours des douze derniers mois, 18% des jeunes vivant à la Réunion déclarent ne pas avoir bénéficié des dispositifs, allocations, droits, aides ou tarifs sociaux auxquels ils avaient droit (-6 points par rapport à la moyenne).

- Les jeunes Réunionnais sont moins nombreux à témoigner d'un sentiment de solitude : 23% d'entre eux déclarent se sentir seuls tous les jours ou presque, ou souvent, soit 18 points de moins que l'ensemble des jeunes de France.
- 34% des jeunes de l'Île de la Réunion ont déclaré avoir été victime d'une discrimination, un résultat bien inférieur à celui de la moyenne des jeunes en France (-25 points).
- Les jeunes Réunionnais sont moins nombreux à être bénévoles qu'en moyenne : 32% d'entre eux ont déclaré consacrer de leur temps à des activités bénévoles, soit 16 points de moins que chez les jeunes Français.

### Indicateurs clés en région

#### Île de la Réunion / France<sup>1</sup>



<sup>1</sup> Les données relatives à la mobilité européenne sont comparées uniquement aux jeunes métropolitains. En revanche les autres données sont comparées à l'ensemble des jeunes résidents sur le territoire français.

Les chiffres en **gras** sont significativement différents des chiffres moyens du pays.



## VÉCU DE LA PANDÉMIE

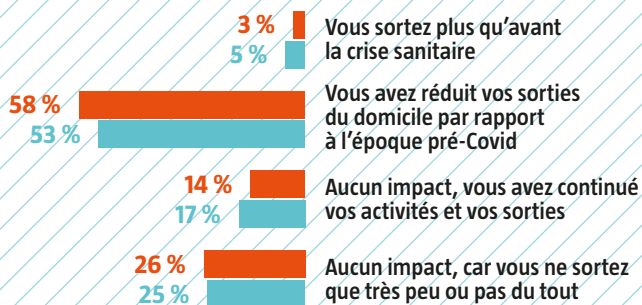


### UNE RÉDUCTION DES SORTIES HORS DU DOMICILE

Les jeunes de la région indiquent plus souvent que la moyenne des jeunes Français avoir réduit leurs sorties du domicile par rapport à la période pré-Covid.

#### Quel impact a la période actuelle sur vos sorties et vos déplacements ?

Île de la Réunion / France entière



Source : INJEP-CRÉDOC, Baromètre DJEPVA sur la jeunesse, 2021.  
Champ : Ensemble des jeunes âgés de 18 à 30 ans.

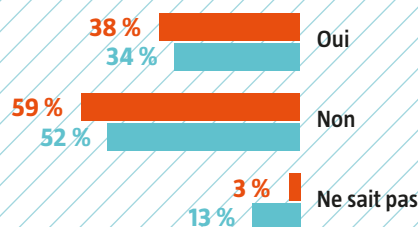


### DES EFFETS CONTRASTÉS DE LA CRISE SANITAIRE SUR LE PROJET PROFESSIONNEL OU LE PARCOURS DE FORMATION

Les jeunes de l'île de la Réunion sont partagés sur l'impact de la pandémie sur leur projet professionnel ou de formation : ils sont plus nombreux que la moyenne des jeunes Français à estimer qu'elle les a modifiés, mais aussi, qu'elle ne les a au contraire pas bouleversés.

#### Diriez-vous que la crise sanitaire a changé votre projet professionnel ou de formation ?

Île de la Réunion / France entière



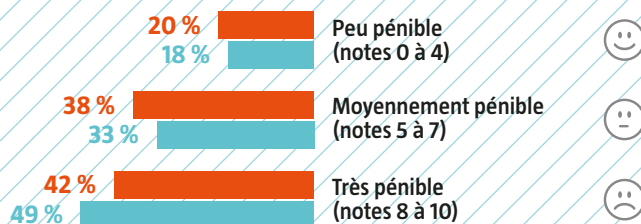
Source : INJEP-CRÉDOC, Baromètre DJEPVA sur la jeunesse, 2021.  
Champ : Ensemble des jeunes âgés de 18 à 30 ans.

### UN VÉCU « MOYENNEMENT » PÉNIBLE DE LA PANDÉMIE

Invités à noter l'intensité de la pénibilité de leur vécu de la pandémie, les jeunes de l'Île de la Réunion ont plus souvent utilisé des notes intermédiaires et moins souvent des notes élevées. Ils témoignent ainsi d'un vécu moins pénible de la pandémie que celui exprimé par la moyenne de la jeunesse française.

#### À quel point la pandémie liée au coronavirus est-elle pénible à vivre pour vous ?

Île de la Réunion / France entière



Source : INJEP-CRÉDOC, Baromètre DJEPVA sur la jeunesse, 2021.  
Champ : Ensemble des jeunes âgés de 18 à 30 ans.

## REGARD SUR L'AVENIR

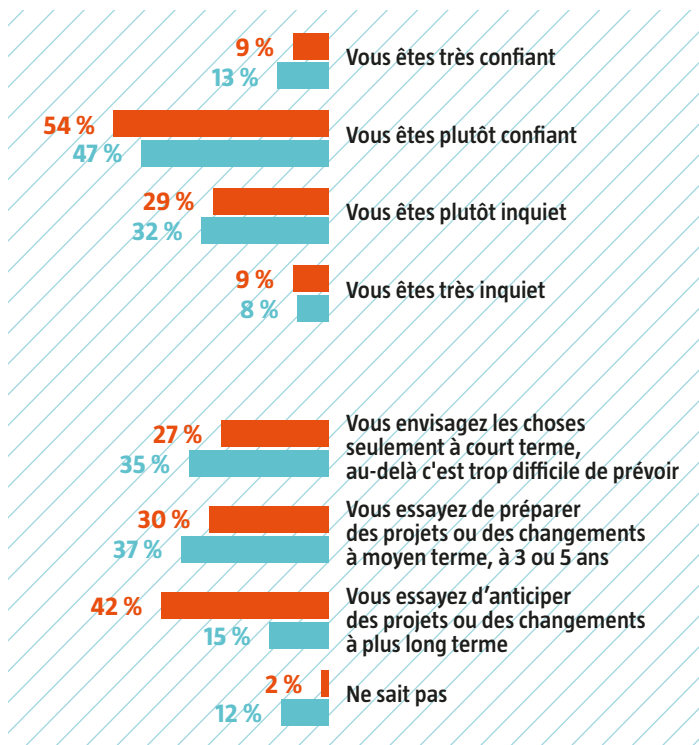


### UN AVENIR ENVISAGÉ À LONG TERME

Les jeunes de l'Île de la Réunion se déclarent plus souvent « plutôt confiants » et moins souvent « très confiants » dans leur avenir, comparés à l'ensemble des jeunes Français. Ils se projettent bien plus à long terme que la moyenne nationale. Ils sont donc moins nombreux à se projeter à moyen terme et rares sont ceux à n'envisager l'avenir que sur le court-terme.

**Comment voyez-vous votre avenir dans les trois ans qui viennent ? / Quand vous pensez à l'avenir, qu'il s'agisse de vos projets ou de vos préoccupations, comment vous situez-vous ?**

Île de la Réunion / France entière



Source : INJEP-CRÉDOC, Baromètre DJEPVA sur la jeunesse, 2021.  
Champ : Ensemble des jeunes âgés de 18 à 30 ans.

## NON-RECOURS AUX DROITS SOCIAUX

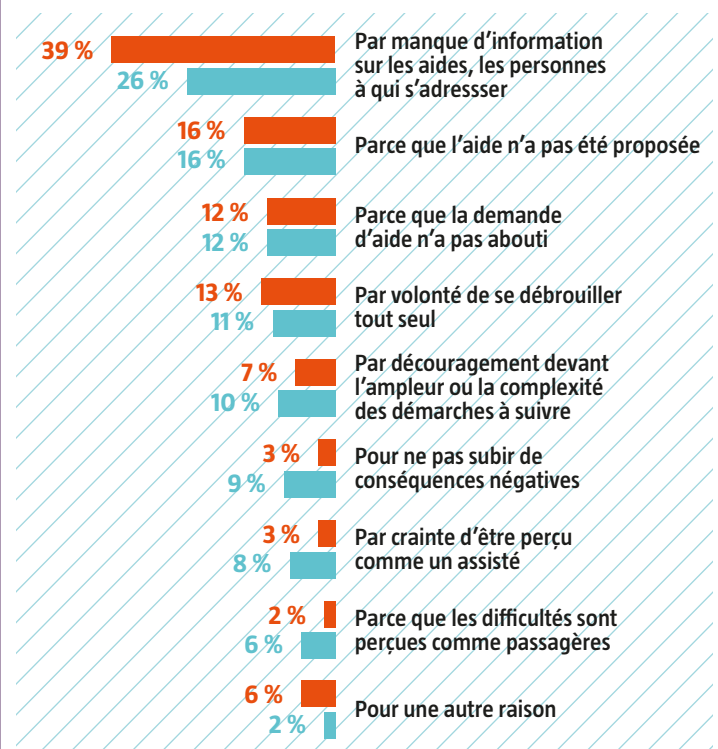


### UN MANQUE D'INFORMATION SUR LES AIDES

Qu'ils aient ou non l'impression de bénéficier de l'ensemble de leurs droits sociaux, les jeunes de l'Île de la Réunion font davantage peser le poids du non-recours sur le manque d'information sur les aides, les personnes à qui s'adresser, que la moyenne des jeunes Français. Ils sont en revanche moins nombreux à mettre en avant la possibilité que l'aide n'ait pas été proposée.

**Pour quelle raison principale pensez-vous, pour vous-même ou de manière générale, que l'accès aux dispositifs, allocations, droits, aides ou tarifs sociaux auxquels on peut prétendre n'a pas été possible ?**

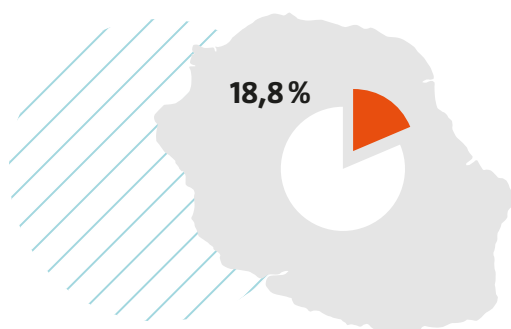
Île de la Réunion / France entière



Source : INJEP-CRÉDOC, Baromètre DJEPVA sur la jeunesse, 2021.  
Champ : Ensemble des jeunes âgés de 18 à 30 ans.

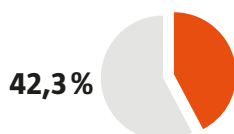
## PROFIL DES MOINS DE 30 ANS EN ÎLE DE LA RÉUNION

### POPULATION DES 15-29 ANS dans la population totale



Source : Insee – Estimations de population (résultats provisoires arrêtés en mars 2021).

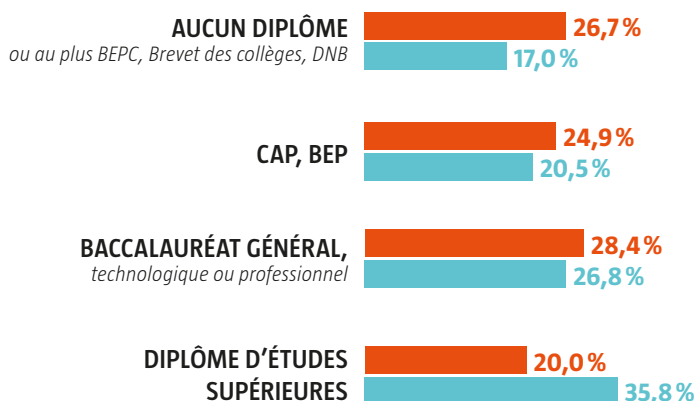
### TAUX DE CHÔMAGE DES MOINS DE 25 ANS



Source : Insee, taux de chômage localisés, enquête emploi DOM, 2020.  
Champ : France hors Mayotte.

### DIPLÔMES DES 15-29 ANS

Île de la Réunion / France



Source : Insee, RP2017 exploitation principale, géographie au 01/01/2020.  
Champ : France hors Mayotte.

### LE BAROMÈTRE JEUNESSE



Fruit d'une collaboration entre l'INJEP et le CREDOC, le Baromètre DJEPVA sur la jeunesse 2021 est une enquête nationale réalisée en ligne auprès de 4600 jeunes de métropole et d'outre-mer âgés de 18 à 30 ans, et sélectionnés selon la méthode des quotas.

Lancé en 2016 à la demande de la direction de la jeunesse, de l'éducation populaire et de la vie associative (DJEPVA), ce baromètre annuel vise à améliorer la connaissance sur les conditions et modes de vie des jeunes ainsi que sur leurs aspirations.

Plusieurs thèmes ont été abordés dans cette 6<sup>e</sup> édition du Baromètre jeunesse :

- Les aspirations des jeunes : état d'esprit, regard sur leur situation et perspectives, vécu et impact de la pandémie...
- L'accès aux droits sociaux : non-recours, connaissance des aides, attente vis-à-vis des pouvoirs publics...
- La mobilité quotidienne : impact de la crise sanitaire sur les déplacements, passage au distanciel...
- Les projets d'avenir et l'emploi : critères de choix du projet professionnel, impact de la crise sanitaire, capacité à se projeter...
- L'engagement citoyen : vote, adhésion associative, freins et leviers à l'engagement bénévole...
- L'expérience d'inégalités et de discriminations
- La mobilité et l'expérience internationale : départs à l'étranger, impact de la crise sanitaire...

L'exploitation territoriale des résultats permet d'éditer les fiches régionales qui présentent les indicateurs clés et les spécificités des régions.

### L'INSTITUT NATIONAL DE LA JEUNESSE ET DE L'ÉDUCATION POPULAIRE

L'institut national de la jeunesse et de l'éducation populaire est un observatoire, centre d'expertise et de ressources sur les questions de jeunesse et les politiques qui lui sont dédiées, sur l'éducation populaire, la vie associative et le sport.

**Sa mission** : contribuer à améliorer la connaissance dans ces domaines par la production de statistiques et d'analyses, l'observation, l'expérimentation et l'évaluation.

**Son ambition** : partager cette connaissance avec tous les acteurs et éclairer la décision publique.